

# **ΣΧΟΛΙΚΟΣ ΚΑΝΟΝΙΣΜΟΣ**

**15ου ΔΗΜΟΤΙΚΟΥ  
ΣΧΟΛΕΙΟΥ ΑΜΑΡΟΥΣΙΟΥ**



## ΠΕΡΙΕΧΟΜΕΝΑ

<b>ΕΙΣΑΓΩΓΗ</b>	<b>3</b>
<b>ΜΑΘΗΤΕΣ/ΤΡΙΕΣ</b>	<b>4</b>
<b>ΑΦΙΞΗ ΣΤΟ ΣΧΟΛΕΙΟ</b>	<b>4</b>
<b>ΑΝΑΧΩΡΗΣΗ ΑΠΟ ΤΟ ΣΧΟΛΕΙΟ</b>	<b>5</b>
<b>ΠΡΟΣΕΥΧΗ - ΕΚΚΛΗΣΙΑΣΜΟΣ</b>	<b>5</b>
<b>ΣΧΟΛΙΚΕΣ ΓΙΟΡΤΕΣ</b>	<b>6</b>
<b>ΔΙΔΑΚΤΙΚΕΣ ΕΠΙΣΚΕΨΕΙΣ</b>	<b>6</b>
<b>ΔΙΑΛΕΙΜΜΑΤΑ</b>	<b>7</b>
<b>ΦΟΙΤΗΣΗ ΚΑΙ ΣΥΜΠΕΡΙΦΟΡΑ</b>	<b>8</b>
<b>ΠΑΙΔΑΓΩΓΙΚΟΣ ΕΛΕΓΧΟΣ</b>	<b>11</b>
<b>ΕΠΙΔΟΣΗ ΚΑΙ ΑΞΙΟΛΟΓΗΣΗ ΜΑΘΗΤΩΝ</b>	<b>12</b>
<b>ΔΙΕΥΘΥΝΤΗΣ/ΝΤΡΙΑ</b>	<b>13</b>
<b>ΔΙΔΑΚΤΙΚΟ ΠΡΟΣΩΠΙΚΟ</b>	<b>14</b>
<b>ΒΟΗΘΗΤΙΚΟ ΠΡΟΣΩΠΙΚΟ</b>	<b>16</b>
<b>ΓΟΝΕΙΣ ΚΑΙ ΚΗΔΕΜΟΝΕΣ</b>	<b>17</b>
<b>ΤΜΗΜΑ ΕΝΤΑΞΗΣ</b>	<b>20</b>
<b>ΚΥΛΙΚΕΙΟ</b>	<b>20</b>
<b>ΒΙΒΛΙΟΘΗΚΗ</b>	<b>21</b>
<b>ΟΛΟΗΜΕΡΟ</b>	<b>22</b>
<b>ΣΧΟΛΙΚΗ ΙΣΤΟΣΕΛΙΔΑ</b>	<b>23</b>
<b>ΠΑΡΑΡΤΗΜΑΤΑ – ΠΟΛΙΤΙΚΗ ΑΜΥΝΑ</b>	<b>24</b>

## ΕΙΣΑΓΩΓΗ

---

Σκοπός του σχολείου είναι η ολόπλευρη και αρμονική ανάπτυξη των πνευματικών, σωματικών και ψυχικών-συναισθηματικών δυνάμεων των μαθητών/τριών. Η δημιουργία ισορροπημένων και ολοκληρωμένων προσωπικοτήτων.

Στο χώρο του σχολείου οι μαθητές/τριες περνούν πολλές ώρες, μαθαίνουν, σκέφτονται, δημιουργούν, παίζουν, κάνουν φίλιες, διαμορφώνουν χαρακτήρα, στάσεις και αξίες ζωής. Κοινός στόχος όλων των μετεχόντων στην σχολική κοινότητα είναι όχι μόνο η **πρόοδος των μαθητών/τριών**, αλλά κι η υιοθέτηση σημαντικών αξιών, όπως η **συνεργασία** κι η **αλληλεγγύη**, ο **αμοιβαίος σεβασμός**, η **αποδοχή της ιδιαιτερότητας του «άλλου»**, η **ενσυναίσθηση**, ο **σεβασμός όλων σε κοινούς συμφωνημένους κανόνες**, η **περιβαλλοντική συνείδηση**, η **αγωγή υγείας** κ.λπ. Φιλοδοξούμε να έχουμε ένα σχολείο με εκπαιδευτική ποιότητα, προσανατολισμένο στις απαιτήσεις της σύγχρονης ζωής, στον άνθρωπο και το περιβάλλον.

Για να μπορέσει το σχολείο να εκπληρώσει τον σκοπό του και να λειτουργεί σωστά και αποτελεσματικά απαραίτητη προϋπόθεση είναι η ύπαρξη κανόνων. Στο κείμενο που ακολουθεί με τον γενικό τίτλο «**Εσωτερικός κανονισμός λειτουργίας σχολείου**» περιγράφονται οι πιο σημαντικοί από αυτούς τους κανόνες.

*Με τον όρο "σχολικός κανονισμός" εννοούμε το σύνολο των όρων και των κανόνων που αποτελούν προϋποθέσεις για να πραγματοποιείται ανενόχλητα, μεθοδικά και αποτελεσματικά το έργο του σχολείου. Οι συνθήκες αυτές πρέπει να αποβλέπουν στη διαμόρφωση ενός παιδαγωγικού και διδακτικού κλίματος το οποίο θα εξασφαλίζει τη συνεργασία των μελών της σχολικής κοινότητας, χωρίς εντάσεις και συγκρούσεις, με αμοιβαίο σεβασμό, με ανοχή και αναγνώριση. Στο πλαίσιο αυτό ο όρος "σχολική πειθαρχία" αποκτά δημοκρατικό περιεχόμενο και αναδεικνύεται σε βασικό ποιοτικό στοιχείο του σύγχρονου δημοκρατικού σχολείου. (ΥΠ.Π.Ε.Θ)*

Ο κανονισμός αυτός είναι πλήρως εναρμονισμένος με την ισχύουσα νομοθεσία και συντάχθηκε μετά από γόνιμο διάλογο και πλήρη συμφωνία του Συλλόγου Διδασκόντων του Σχολείου, της μαθητικής κοινότητας και του Δ.Σ. του Συλλόγου Γονέων και Κηδεμόνων. Το πρώτο σχέδιο του κανονισμού εισηγήθηκαν αρχικά ο Δ/ντής κ. Παπαλόης Βασίλειος και οι εκπαιδευτικοί (ΠΕ70) Γκουρτζής Τριαντάφυλλος, Κότσιαρης Ευάγγελος και Φιλιππίδου Λεωνή ύστερα από ανάθεση που τους έγινε με απόφαση του Συλλόγου Διδασκόντων του σχολείου τον Σεπτέμβριο του 2015 λαμβάνοντας υπ' όψιν τους και τις προτάσεις που εισηγήθηκαν τα παιδιά του σχολείου.



## ΜΑΘΗΤΕΣ/ΤΡΙΕΣ

### **ΑΦΙΞΗ ΣΤΟ ΣΧΟΛΕΙΟ**

---

Η άφιξη των μαθητών/τριών που παρακολουθούν την **πρωινή ζώνη** (εφόσον λειτουργεί) γίνεται από τις **7.00 ως 7.15**. Στη συνέχεια η είσοδος του σχολείου κλείνει για λόγους ασφαλείας. Την πρωινή ζώνη παρακολουθούν μόνο όσοι μαθητές/τριες το έχουν δηλώσει και παρακολουθούν και το ολοήμερο πρόγραμμα του σχολείου. Για να λειτουργήσει απαιτείται να συμμετέχουν καθημερινά το λιγότερο δέκα μαθητές/τριες.

Η άφιξη των μαθητών/τριών το πρωί γίνεται από τις **8.00 ως τις 8.10** από την είσοδο του σχολείου στην οδό Παπακωνσταντίνου. Όταν υπάρχουν σχολικοί τροχονόμοι λειτουργεί και η είσοδος της οδού Κυπρίων Αγωνιστών. Στη συνέχεια οι μαθητές και οι μαθήτριες **παραμένουν στο χώρο του προαυλίου μέχρι να χτυπήσει το κουδούνι**. Δεν επιτρέπεται να ανεβοκατεβαίνουν τις σκάλες στο εσωτερικό του κτιρίου ή να βρίσκονται στο εσωτερικό του ισογείου εκτός από τις ημέρες που επικρατούν άσχημες καιρικές συνθήκες.

Οι μαθητές/τριες που εισέρχονται στο σχολείο μετά το χτύπημα του κουδουνιού και κατά τη διάρκεια της προσευχής ή της έπαρσης της σημαίας πρέπει να δείχνουν τον απαραίτητο σεβασμό και **να παραμένουν στην είσοδο** (με την επιτήρηση του/της δασκάλου/ας που έχει εφημερία εκεί) μέχρι να τους επιτραπεί να προσέλθουν στα τμήματά τους.

Η **έγκαιρη προσέλευση** βοηθά στην εύρυθμη λειτουργία του σχολείου. Παρακαλούνται οι γονείς να μεριμνούν ώστε **όλα τα παιδιά να βρίσκονται στο σχολείο πριν από τις 8.10** για να συμμετέχουν στην πρωινή προσευχή και να μη διακόπτουν τη ροή του μαθήματος της τάξης τους. Εάν για κάποιο σοβαρό λόγο κάποιο παιδί καθυστερήσει αρκετά, παρακαλούμε πολύ, εφόσον είναι δυνατόν, να έρχεται στο σχολείο 9.40–10.00, που είναι το πρώτο διάλειμμα. **Οι αργοπορημένοι/νες μαθητές/τριες πριν μπουν στην τάξη τους πρέπει να περνούν από το γραφείο του/της Διευθυντή/ντριας.**



## **ΑΝΑΧΩΡΗΣΗ ΑΠΟ ΤΟ ΣΧΟΛΕΙΟ**

---

Οι μαθητές/τριες **σε καμία περίπτωση δε φεύγουν πριν από τη λήξη των μαθημάτων χωρίς άδεια**. Αν παρουσιαστεί ανάγκη αναχώρησης κατά τη διάρκεια του σχολικού ωραρίου (π.χ. ασθένεια) γίνεται **πάντοτε με τη συνοδεία γονέα ή κηδεμόνα** και, φυσικά, αφού έχει ενημερωθεί, γι' αυτό ο/η δάσκαλος/λα της τάξης και ο/η διευθυντής/ντρια. Ο γονέας που θα παραλάβει το παιδί του υπογράφει στο βιβλίο Πρόωρης Αποχώρησης και αναλαμβάνει πλήρως την ευθύνη της απόφασής του αυτής.

Οι μαθητές/τριες **δε φεύγουν ποτέ από το σχολείο ασυνόδευτοι ακόμα κι αν ο κηδεμόνας τους κάποια μέρα καθυστερήσει**. Όσοι γονείς ή κηδεμόνες επιθυμούν τα παιδιά τους να επιστρέφουν ασυνόδευτα στο σπίτι μετά το σχόλασμα του σχολείου, θα πρέπει να προσκομίσουν **Υπεύθυνη Δήλωση** που να το αναφέρει ρητά.

Η ευθύνη για την ασφάλεια των παιδιών μετά το ωράριο λειτουργίας **βαραίνει αποκλειστικά το γονέα/κηδεμόνα**. Οι γονείς/κηδεμόνες είναι υποχρεωμένοι να γνωρίζουν το ωράριο των παιδιών τους και να ενημερώνονται από τις ανακοινώσεις του σχολείου.

Οι ενήλικες που συνοδεύουν τους/τις μαθητές/τριες κατά την αναχώρησή τους, περιμένουν έξω από τις εξόδους του σχολείου και **πρέπει να προσέρχονται έγκαιρα για την παραλαβή τους**. Κάθε καθυστέρηση δημιουργεί κινδύνους για την ασφάλεια των μαθητών/τριών που σχολούν, αλλά και για όσους συνεχίζουν το πρόγραμμα του σχολείου.

## **ΠΡΟΣΕΥΧΗ - ΕΚΚΛΗΣΙΑΣΜΟΣ**

---

Εκπαιδευτικοί και μαθητές/τριες συμμετέχουν στην πρωινή προσευχή με σεβασμό.

**Ετερόδοξοι/ξες** μαθητές/τριες έχουν δικαίωμα να μη μετέχουν σ' αυτήν, οφείλουν, όμως, να βρίσκονται στο χώρο του σχολείου όσο αυτή διαρκεί και να σέβονται την ιερότητα της στιγμής.

Λόγω της απόστασης της εκκλησίας από το σχολείο και της επικινδυνότητας της μετάβασης με τα πόδια των μαθητών και των μαθητριών, **εκκλησιασμός** γίνεται στο σχολείο με λειτουργία που τελεί ο ιερέας της ενορίας μας μερικές φορές το χρόνο, όπου τα παιδιά έχουν τη δυνατότητα να κοινωνήσουν.



## ΣΧΟΛΙΚΕΣ ΓΙΟΡΤΕΣ

---

Οι σχολικές γιορτές, εθνικές, θρησκευτικές ή άλλου τύπου (π.χ. λήξης σχολικού έτους) αποτελούν **μέρος της σχολικής ζωής** και βοηθούν στην αποτελεσματική πραγματοποίηση των στόχων του σχολικού έργου, γι' αυτό οι μαθητές/τριες απουσιάζουν από αυτές μόνο αν έχουν σοβαρό λόγο.

Η συμπεριφορά και οι υποχρεώσεις των μαθητών/τριών κατά τη διάρκειά τους είναι ανάλογη με το υπόλοιπο σχολικό πρόγραμμα.

Το **σχολικό ωράριο** διαμορφώνεται ανάλογα και ανακοινώνεται εγκαίρως στους γονείς. Για παράδειγμα στις εθνικές γιορτές ορίζεται η διάρκεια της γιορτής και **δε λειτουργεί το Ολοήμερο**.

Οι σχολικές γιορτές έχουν ανοικτό χαρακτήρα και οι γονείς και κηδεμόνες των μαθητών/τριών μας είναι ευπρόσδεκτοι να τις παρακολουθήσουν. Πρέπει να έχουν όμως πάντα κατά νου ότι **απευθύνονται πρωτίστως στους μαθητές και στις μαθήτριες** του σχολείου οι οποίοι/ες εισέρχονται κατά προτεραιότητα στην αίθουσα εκδηλώσεων και καταλαμβάνουν τις μπροστινές θέσεις.

## ΔΙΔΑΚΤΙΚΕΣ ΕΠΙΣΚΕΨΕΙΣ

---

Και οι διδακτικές επισκέψεις αποτελούν αναπόσπαστο κομμάτι του διδακτικού έργου και απαιτείται η συμμετοχή όλων των παιδιών. **Τηρείται γενικά το ημερήσιο σχολικό διδακτικό ωράριο**, ενώ υπάρχει ενημέρωση εκ των προτέρων για κάθε περίπτωση αλλαγής του προς γονείς και μαθητές/τριες.

Οι γονείς ενημερώνονται με ανακοίνωση για **το χρόνο, το μέρος και το κόστος της επίσκεψης** και ζητείται από αυτούς η **έγγραφη συναίνεσή** τους. Γονείς που αντιμετωπίζουν οικονομική δυσκολία μπορούν να επικοινωνήσουν με το δάσκαλο/λα του τμήματος ή τον/τη Διευθυντή/ντρια και να διερευνηθεί η δυνατότητα δωρεάν συμμετοχής του παιδιού τους.

Οι διδακτικές επισκέψεις προγραμματίζονται από τους/τις εκπαιδευτικούς του σχολείου, εγκρίνονται από το Σύλλογο Διδασκόντων και κοινοποιούνται στο Σχολικό Σύμβουλο και την Τροχαία. Πραγματοποιείται συνήθως μία διδακτική επίσκεψη κάθε μήνα.



## ΔΙΑΛΕΙΜΜΑΤΑ

---

Το διάλειμμα είναι χρόνος **παιχνιδιού** κι ανάπτυξης **κοινωνικών σχέσεων**, αλλά και χρόνος ικανοποίησης **σωματικών αναγκών**. Οι μαθητές/τριες παίζουν χωρίς να τσακώνονται και για οποιοδήποτε πρόβλημα που μπορεί να αντιμετωπίσουν απευθύνονται στους/στις δασκάλους/λες που έχουν εφημερία στο προαύλιο.

Κατά τη διάρκεια του διαλείμματος οι μαθητές/τριες βγαίνουν **όλοι/ες** στο προαύλιο. Κατεβαίνουν και ανεβαίνουν από τις σκάλες που έχουν οριστεί για κάθε τμήμα και οι οποίες χρησιμοποιούνται και σε περίπτωση έκτακτης εκκένωσης του κτιρίου. **Κανένα παιδί και για κανένα λόγο** δε μένει στην αίθουσα μόνο του.

Οι μετακινήσεις των μαθητών/τριών γίνονται πάντα με τάξη και ηρεμία ακολουθώντας τον κανόνα: **«ποτέ δεν τρέχουμε μέσα στο κτίριο»**. Οι μαθητές/τριες φροντίζουν να παίρνουν ό,τι χρειάζονται από την αίθουσα πριν αποχωρήσουν από αυτή και κλειδωθεί από τους/τις εκπαιδευτικούς. Κατά τη διάρκεια του διαλείμματος **κανείς δεν επιτρέπεται να πάρει κλειδιά και να ανέβει στην τάξη για να πάρει κάτι που ξέχασε**.

**Μόλις χτυπήσει το κουδούνι** για μάθημα, **χωρίς καμία καθυστέρηση**, όλοι/ες οι μαθητές/τριες συγκεντρώνονται στον χώρο της πρωινής προσευχής και **σχηματίζουν γραμμές** κατά τμήματα. Οι εκπαιδευτικοί που έχουν εφημερία φροντίζουν να κατευθύνουν τα τμήματα με σειρά προς το κτίριο.

Στο διάλειμμα φροντίζουν οι μαθητές/τριες εκτός από το παιχνίδι να ικανοποιούν **εγκαίρως** και όλες τις ανάγκες τους (φαγητό, νερό, τουαλέτα) **πριν χτυπήσει το κουδούνι**.

Οι μαθητές/τριες ποτέ δεν πλησιάζουν άτομα που έρχονται στα κάγκελα έξω από το σχολείο και ποτέ δεν παίρνουν οτιδήποτε τους προσφέρουν. Πρέπει αμέσως να ενημερώσουν τους/τις εκπαιδευτικούς που έχουν εφημερία για το περιστατικό.

**Σε περίπτωση κακοκαιρίας** το κουδούνι χτυπάει δύο φορές και οι μαθητές/τριες παραμένουν στα τμήματά τους με τον/την εκπαιδευτικό που είχαν την προηγούμενη ώρα, όπου χαλαρώνουν, τρώνε το φαγητό τους και πηγαίνουν λίγοι/ες-λίγοι/ες στην τουαλέτα ή στο κυλικείο.

Κατά τη διάρκεια του διαλείμματος βρίσκονται στην αυλή εφημερεύοντες/-ουσες δάσκαλοι/ες, ο αριθμός των οποίων ορίζεται σε σχετική συνεδρίαση του Συλλόγου Διδασκόντων και καταγράφεται σε πρακτικό στην αρχή κάθε σχολικού έτους.



## ΦΟΙΤΗΣΗ ΚΑΙ ΣΥΜΠΕΡΙΦΟΡΑ

---

Η **φοίτηση** των μαθητών/τριών, σύμφωνα με την ισχύουσα Νομοθεσία, είναι **υποχρεωτική**. Οι συχνές και χωρίς σοβαρό λόγο απουσίες υπονομεύουν το σχολικό έργο και δυσχεραίνουν την πρόοδό τους. Η **απουσία** από τα μαθήματα δικαιολογείται μόνον όταν συντρέχει σοβαρός λόγος (ασθένεια, έκτακτα οικογενειακά γεγονότα κ.ά.).

**Σε περίπτωση ασθένειας** θα πρέπει οι μαθητές/τριες να παραμένουν στο σπίτι όσες ημέρες κρίνει ο θεράπων ιατρός για το καλό το δικό τους αλλά και των συμμαθητών/τριών τους. Σε **εμπύρετες καταστάσεις** θα πρέπει να έχει προηγηθεί ένα εικοσιτετράωρο χωρίς πυρετό πριν την επιστροφή του παιδιού στο σχολείο. Σε κάθε περίπτωση κατά την επάνοδο του/της μαθητή/τριας στο σχολείο, μετά από απουσία τριών (3) ημερών, χρειάζεται **ιατρική βεβαίωση**.

Για τη συμμετοχή των μαθητών/τριών στο μάθημα της Φυσικής Αγωγής, καθώς και τις αθλητικές δραστηριότητες του σχολείου, είναι **απαραίτητη** η συμπλήρωση **Ατομικού Δελτίου Υγείας Μαθητή (ΑΔΥΜ)** για τους/τις μαθητές/τριες των **Α' και Δ' Τάξεων**. Τα δελτία αυτά πρέπει να προσκομίζονται στο σχολείο το αργότερο μέχρι το **τέλος Σεπτεμβρίου** κάθε σχολικού έτους.

Το **ντύσιμο** των μαθητών/τριών πρέπει να είναι ανάλογο με την εποχή και τις καιρικές συνθήκες. Επίσης πρέπει να φορούν αθλητική ενδυμασία (φόρμα-παπούτσια) τις ημέρες που έχουν Γυμναστική.

Οι μαθητές/τριες δεν επιτρέπεται να φέρνουν στο σχολείο **αντικείμενα πολύτιμα ή επικίνδυνα**. Η **χρήση και κατοχή κινητών τηλεφώνων**, με βάση σχετική νομοθεσία του Υπουργείου Παιδείας δεν επιτρέπεται για τους/τις μαθητές/τριες ούτε στο χώρο του σχολείου αλλά ούτε και στις διδακτικές επισκέψεις.

Οι μαθητές/τριες επιβάλλεται να παίζουν χωρίς να τσακώνονται ή να χειροδικούν ή να ασκούν **οποιοδήποτε είδους βία** (λεκτική, σωματική, ψυχολογική, διαδικτυακή) προς τους/τις συμμαθητές/τριές τους. Η βία απαγορεύεται κάτω από οποιοδήποτε συνθήκες και τιμωρείται αυστηρά. Για οποιοδήποτε πρόβλημα αντιμετωπίζουν οφείλουν να απευθύνονται στους/στις εκπαιδευτικούς που έχουν εφημερία στο προαύλιο, στους/στις δασκάλους/ες των τμημάτων τους και, αν εκείνοι κρίνουν, στον/στη Διευθυντή/ντρια.

Κατά τη διάρκεια των μαθημάτων η **συμπεριφορά** των μαθητών/τριών θα πρέπει να είναι ευγενική και σωστή προς δασκάλους/ες και συμμαθητές/τριες.

Δεν επιτρέπεται κανένα **προσβλητικό σχόλιο** για λόγους σωματικούς (π.χ. για το





ύψος ή το βάρος τους), εθνικούς (π.χ. για την καταγωγή τους από άλλη χώρα), θρησκευτικούς (π.χ. αλλόθρησκοι) ή φυλετικούς (π.χ. χρώμα δέρματος, μαλλιών).

Απαγορεύεται **να διαδίδουν φήμες και να αποκλείουν συμμαθητές/τριές τους** από ομαδικές δράσεις του σχολείου παρακινώντας και άλλους να κάνουν το ίδιο ή να τους/τις ειρωνεύονται και να τους/τις ασκούν κακόβουλη κριτική.

Δεν πρέπει να χρησιμοποιούν και να φθείρουν πράγματα συμμαθητών/τριών τους που δεν τους ανήκουν.

Θα **πρέπει να βοηθούν τους/τις μαθητές/τριες των μικρών τάξεων** στα προβλήματα που τυχόν αντιμετωπίζουν (π.χ. να τους δίνουν χώρο για παιχνίδι, προτεραιότητα στο κυλικείο, να τους βοηθούν να πάνε σε κάποιον εφημερεύοντα/ουσα δάσκαλο/α αν έχουν τραυματιστεί) **και τους/τις νέους/νέες μαθητές/τριες** του σχολείου δείχνοντάς τους ότι είναι καλοδεχόμενοι/νες στο νέο περιβάλλον. Για το λόγο αυτό στην αρχή κάθε χρονιάς τα παιδιά της έκτης γνωρίζονται με τα παιδιά της πρώτης και αναπτύσσουν μια σχέση εμπιστοσύνης και βοήθειας.

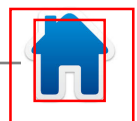
Θα πρέπει να **συμπεριφέρονται φιλικά** σε όλους τους/τις συμμαθητές/τριές τους και να προστατεύουν ενεργητικά όσους/ες δέχονται πειράγματα ή άλλου είδους βία καταγγέλλοντας στους/στις δασκάλους/ες τους/τις μαθητές/τριες που συμπεριφέρονται με άσχημο και ακατάλληλο τρόπο.

Θα πρέπει **να φροντίζουν να κρατούν καθαρά** τα σχολικά τους βιβλία και τετράδια και να έχουν τα απαραίτητα για το καθημερινό πρόγραμμά τους φροντίζοντας να μην τα ξεχνούν. Καθαρά και **χωρίς φθορές** θα πρέπει να κρατούν και το θρανίο με την καρέκλα τους δείχνοντας σεβασμό στην σχολική περιουσία και στις επόμενες γενιές που θα τα χρησιμοποιήσουν.

Ιδιαίτερη προσοχή θα πρέπει να δίνουν όλα τα παιδιά του σχολείου στη **χρήση της τουαλέτας και των κοινόχρηστων χώρων**. Είναι δείγμα πολιτισμού να αφήνουν τους κοινόχρηστους χώρους καθαρούς για τους επόμενους που θα τους χρησιμοποιήσουν.

Χρησιμοποιούν μόνο τις τουαλέτες των μαθητών/τριών σύμφωνα με το φύλο τους και τηρούν τους **στοιχειώδεις κανόνες υγιεινής** (π.χ. καζανάκι, τα χαρτιά στους κάδους, τακτικό πλύσιμο χεριών, κλείσιμο της βρύσης). Δεν εισέρχονται σε τουαλέτες άλλου φύλου ούτε σε αυτές των εκπαιδευτικών για κανένα λόγο.

Η προστασία του σχολικού κτιρίου και της περιουσίας του είναι υπόθεση όλων. Οι μαθητές/τριες οφείλουν να προσέχουν τα έπιπλα και τις εγκαταστάσεις του σχολείου.



Κάθε καταστροφή εκτός από τη δυσκολία και το κόστος αποκατάστασης ασχημίζει και υποβαθμίζει το χώρο που ζουν και λειτουργούν καθημερινά.

Δεν επιτρέπεται η **κατανάλωση τροφών, αναψυκτικών ή τσίχλας** την ώρα του μαθήματος.

Δεν επιτρέπεται **να σηκώνονται από τις θέσεις τους χωρίς άδεια** ή να **συνομιλούν** δυνατά κατά τη διάρκεια του μαθήματος εκτός και αν η δραστηριότητα που κάνουν το απαιτεί.

Οι μαθητές/τριες φροντίζουν **να πετούν τα σκουπίδια τους στους κάδους** και όσα ανακυκλώνονται στους ειδικούς κάδους, ώστε οι τάξεις και το σχολείο να είναι καθαρά.

Μόλις χτυπήσει το κουδούνι για διάλειμμα οι μαθητές/τριες δεν σηκώνονται ούτε αποχωρούν χωρίς την άδεια του/της δασκάλου/ας τους.

Τηρούν τη σειρά στο κυλικείο.



**ΠΑΙΔΑΓΩΓΙΚΟΣ ΕΛΕΓΧΟΣ**

Είναι αυτονόητο ότι **οι ποινές** ως εξωτερικό κίνητρο έχουν φτωχά αποτελέσματα στην αλλαγή της συμπεριφοράς των μαθητών/τριών και, ως εκ τούτου, αποτελούν την έσχατη επιλογή των εκπαιδευτικών. Εντούτοις, οι μαθητές/τριες πρέπει να συνειδητοποιήσουν ότι κάθε ακατάλληλη πράξη τους έχει κάποιες επιπτώσεις ανάλογα με τη σοβαρότητά της, ώστε να μάθουν να αναλαμβάνουν την ευθύνη των επιλογών τους και να γίνουν υπεύθυνοι πολίτες. Πρέπει δηλαδή να καλλιεργηθεί η αυτοπειθαρχία των μαθητών/τριών στην τήρηση των κανόνων του σχολείου.

Οι ποινές στο σχολείο ακολουθούν τις παρακάτω **αρχές**:

- Επιβάλλονται μόνο όταν έχουν εξαντληθεί όλα τα παιδαγωγικά μέσα του διαλόγου και της πειθούς.
- Δεν προσβάλλουν την αξιοπρέπεια και την προσωπικότητα του/της μαθητή/τριας.
- Δεν χρησιμοποιούνται ως απειλή ή εκφοβισμός αλλά ως συνέπεια της παραβίασης των κανόνων.
- Αποσκοπούν πρωτίστως στο όφελος του ίδιου του/της μαθητή/τριας αλλά και στην ασφάλεια των υπολοίπων μαθητών/τριών και την εύρυθμη λειτουργία του σχολείου.

Οι ποινές στο σχολείο ακολουθούν τα παρακάτω **στάδια**:

**1<sup>ο</sup> Στάδιο**

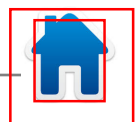
- Παρατηρήσεις από το/τη δάσκαλο/α
- Επίπληξη από το/τη δάσκαλο/α
- Παρατήρηση από τον/τη Διευθυντή/ντρια (ενημέρωση γονέα/κηδεμόνα ανάλογα με τη σοβαρότητα)
- Επίπληξη από τον/τη Διευθυντή/ντρια και κλήση του γονέα/κηδεμόνα στο σχολείο για κοινή αντιμετώπιση του προβλήματος.

**2<sup>ο</sup> Στάδιο**

- Εάν παρόλα τα παραπάνω ο/η μαθητής/τρια δε βελτιώσει τη συμπεριφορά του/της και συνεχίζει να παρουσιάζει την ίδια παραβατικότητα τότε ο/η μαθητής/τρια με τον/τη δάσκαλό/α του/της και τον/τη Διευθυντή/ντρια ακολουθούν **εκπαιδευτικό πρόγραμμα διαχείρισης προβληματικής συμπεριφοράς** και καταρτίζουν πρωτόκολλο σωστής συμπεριφοράς που καλείται το παιδί να εφαρμόσει. Παράλληλα ενημερώνονται οι γονείς/κηδεμόνες του.

**3<sup>ο</sup> Στάδιο**

- Εάν παρόλα τα παραπάνω στάδια ο/η μαθητής/τρια δε βελτιώσει τη συμπεριφορά του/της και συνεχίζει να παρουσιάζει την ίδια παραβατικότητα τότε το θέμα παραπέμπεται στο Σύλλογο Διδασκόντων ο οποίος μπορεί να



προχωρήσει στις παρακάτω ενέργειες:

- Καλεί τους γονείς και κηδεμόνες του παιδιού και μαζί προσπαθούν να αντιμετωπίσουν το πρόβλημα.
- Καλεί τον/τη Σχολικό/ή Σύμβουλο και σε συνεργασία με τους γονείς και κηδεμόνες προσπαθούν να αντιμετωπίσουν το πρόβλημα.
- Έχει τη δυνατότητα, με τη σύμφωνη γνώμη και τη συνεργασία των γονέων /κηδεμόνων, να ζητήσει τη βοήθεια παιδοψυχολόγου ή άλλου ειδικού επιστήμονα.
- Μετά την αναλυτική διερεύνηση όλων των παραμέτρων και τη λήψη όλων των προβλεπόμενων μέτρων ο Σύλλογος Διδασκόντων μπορεί να αποφασίσει, αν το πρόβλημα είναι ιδιαίτερα σοβαρό και επαναλαμβανόμενο, την αλλαγή τμήματος του παιδιού ή με τη σύμφωνη γνώμη των γονέων/κηδεμόνων την αλλαγή σχολικού περιβάλλοντος.

## **ΕΠΙΔΟΣΗ ΚΑΙ ΑΞΙΟΛΟΓΗΣΗ ΜΑΘΗΤΩΝ/ΤΡΙΩΝ**

Κάθε μαθητής/τρια αποτελεί μια ιδιαίτερη ξεχωριστή προσωπικότητα και έχει τις δικές του/της ανάγκες, τα δικά του/της προσόντα και προβλήματα και τη δική του/της ψυχοσύνθεση. Αυτό κάνει πολύ δύσκολο και πολυσύνθετο το έργο της διαπαιδαγώγησης και αξιολόγησης από την πλευρά των εκπαιδευτικών.

**Η αξιολόγηση των μαθητών/τριών συνδιαμορφώνεται από:**

- Τη συμμετοχή τους στο μάθημα και τις καθημερινές εργασίες της τάξης
- Την καθημερινή προφορική επίδοσή τους στο μάθημα της ημέρας
- Την επίδοσή τους στις γραπτές επαναληπτικές δοκιμασίες
- Την επιμέλεια και τη συνέπεια στις εργασίες που έχουν για το σπίτι
- Τη συμμετοχή και συμπεριφορά τους στην ομάδα που ανήκουν
- Τη γενική συμπεριφορά τους απέναντι στους/στις συμμαθητές/τριες και τους/τις δασκάλους/ες.

Κάθε σχολικό έτος χωρίζεται σε **τρίμηνα** μετά το τέλος των οποίων βγαίνει βαθμολογία η οποία δίνεται στους γονείς σε ημερομηνία που αποφασίζεται κάθε φορά από το Σύλλογο Διδασκόντων.

Οι Α΄ και Β΄ τάξεις δεν παίρνουν βαθμολογία, αλλά γίνεται ενημέρωση των γονέων.

Οι Γ΄ και Δ΄ τάξεις βαθμολογούνται με Α (Άριστα), Β (Πολύ Καλά), Γ (Καλά) και Δ΄ (Σχεδόν Καλά).

Οι Ε΄ και ΣΤ΄ τάξεις βαθμολογούνται με αριθμητική βαθμολογία: 10 και 9 (Άριστα), 8 και 7 (Πολύ Καλά), 6 και 5 (Καλά).

Η προσέλευση των γονέων και κηδεμόνων στις συναντήσεις είναι απαραίτητη.



## ΔΙΕΥΘΥΝΤΗΣ/ΝΤΡΙΑ

Οι αρμοδιότητες, οι ευθύνες και τα καθήκοντά του/της Διευθυντή/ντριας του σχολείου περιγράφονται και προβλέπονται από την εκπαιδευτική νομοθεσία. Σταχυολογώντας το νόμο 1340/2002:

*Ο/η Διευθυντής/ντρια της σχολικής μονάδας βρίσκεται στην κορυφή της σχολικής κοινότητας και είναι διοικητικός αλλά και επιστημονικός παιδαγωγικός υπεύθυνος στο χώρο αυτό.*

*Ειδικότερα ο/η Διευθυντής/ντρια της σχολικής μονάδας:*

- *Καθοδηγεί τη σχολική κοινότητα ώστε να θέσει υψηλούς στόχους και να εξασφαλίσει τις προϋποθέσεις για την επίτευξή τους για ένα σχολείο δημοκρατικό και ανοικτό στην κοινωνία.*
- *Καθοδηγεί και βοηθεί τους εκπαιδευτικούς στο έργο τους, και ιδιαίτερα τους/τις νεότερους/ρες, αναλαμβάνει πρωτοβουλίες εκπαιδευτικού και παιδαγωγικού χαρακτήρα και οφείλει να αποτελεί παράδειγμα.*
- *Συνεργάζεται με τους/τις Σχολικούς Συμβούλους, τα Στελέχη της Διοίκησης, τους/τις εκπαιδευτικούς, καθώς και τους/τις μαθητές/τριες και τους γονείς για την από κοινού επίτευξη των εκπαιδευτικών στόχων. Ενθαρρύνει το διδακτικό προσωπικό να αναλαμβάνει πρωτοβουλίες οι οποίες συμβάλλουν στη διαπαιδαγώγηση ελεύθερων, υπεύθυνων, δημοκρατικών και ευαισθητοποιημένων πολιτών.*
- *Εκπροσωπεί το σχολείο σε όλες τις σχέσεις του με τους τρίτους.*
- *Εφαρμόζει τους νόμους, τα προεδρικά διατάγματα, τις κανονιστικές αποφάσεις, τις εγκυκλίους και τις υπηρεσιακές εντολές των Στελεχών Διοίκησης, είναι υπεύθυνος/η για την τήρησή τους και υλοποιεί τις αποφάσεις του Συλλόγου των Διδασκόντων.*
- *Έχει την παιδαγωγική ευθύνη για τη διαμόρφωση θετικού κλίματος στο σχολείο και για την ανάπτυξη αρμονικών σχέσεων ανάμεσα στα μέλη της σχολικής κοινότητας.*
- *Φροντίζει για τη λήψη κάθε μέτρου το οποίο συμβάλλει στην καλύτερη λειτουργία του σχολείου και την ασφάλεια των μαθητών/τριών.*
- *Συγκαλεί και προεδρεύει στις συνεδριάσεις του Συλλόγου Διδασκόντων και του Σχολικού Συμβουλίου.*

Ο/η Διευθυντής/ντρια της σχολικής μονάδας με τη βοήθεια του/της Υποδιευθυντή/ντριας έχει τακτική επαφή με τους γονείς επιδιώκοντας την ανάπτυξη πνεύματος συνεργασίας ανάμεσα στο σχολείο και την οικογένεια. Με τη συνεργασία και την κοινή προσπάθεια επιλύονται καλύτερα και αποτελεσματικότερα τα προβλήματα που παρουσιάζονται.



## ΔΙΔΑΚΤΙΚΟ ΠΡΟΣΩΠΙΚΟ

Οι εκπαιδευτικοί επιτελούν έργο υψηλής κοινωνικής ευθύνης. Στο έργο τους περιλαμβάνεται η εκπαίδευση, η διδασκαλία, η διαπαιδαγώγηση και η συναισθηματική στήριξη των μαθητών/τριών.

Ο ρόλος τους είναι δύσκολος και πολυδιάστατος αφού έχει να διαχειριστεί πολύπλοκους παράγοντες και προβλήματα που σχετίζονται όχι μόνο με το περιβάλλον του σχολείου, αλλά και με τα ίδια τα παιδιά και το χαρακτήρα τους, με την οικογενειακή τους κατάσταση και τους παράγοντες που μπορεί να επηρεάζουν θετικά ή αρνητικά την ανάπτυξή τους, με την ίδια την κοινωνία στην οποία ζουν και μεγαλώνουν, τη γενικότερη κρίση στους περισσότερους τομείς της ζωής τους κ.ά.

*«Ας μην ξεχνάμε ότι ο ρόλος του εκπαιδευτικού στο σύγχρονο σχολείο δεν περιορίζεται στην απλή μετάδοση της γνώσης αλλά, με αφετηρία τα συγκεκριμένα προβλήματα των μαθητών/τριών, γίνεται ρόλος συμβουλευτικός, συνεργατικός, παρωθητικός στην κοινωνικογνωστική περιπέτεια των μαθητών/τριών» (Παπάς, 1994:262-267 • Κοσσυβάκη, 1997:263-264).*

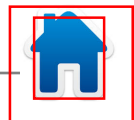
Τα καθήκοντα και οι αρμοδιότητες των εκπαιδευτικών και οι σχέσεις τους με τα υπόλοιπα μέλη της σχολικής κοινότητας και της εκπαιδευτικής ιεραρχίας περιγράφονται από την αντίστοιχη εκπαιδευτική νομοθεσία. Η σχολική μονάδα πρέπει να είναι ευνομούμενη ομάδα, για να έχει αποτελεσματικότητα και να αποτελεί για τους/τις μαθητές/τριες παράδειγμα δημοκρατικής λειτουργίας και πρότυπο δημοκρατικής αγωγής.

Μερικές βασικές αρμοδιότητες και καθήκοντα των εκπαιδευτικών:

- Οι εφημερεύοντες/ουσες εκπαιδευτικοί φροντίζουν να ανοίγουν την κεντρική είσοδο του σχολείου στις 8 το πρωί και επιτηρούν την είσοδο και τους/τις μαθητές/τριες στο προαύλιο μέχρι να χτυπήσει το κουδούνι στις 8:10 π.μ. για την πρωινή προσευχή. Φροντίζουν επίσης να επιβλέψουν την αποχώρηση των παιδιών το μεσημέρι στο σχόλασμα του σχολείου και την ασφαλή παραλαβή από τους γονείς τους.
- Διδάσκουν στους/στις μαθητές/τριες τα διάφορα διδακτικά αντικείμενα σύμφωνα με το ισχύον πρόγραμμα σπουδών.
- Διαπαιδαγωγούν και εκπαιδεύουν τους/τις μαθητές/τριες σύμφωνα με τους σκοπούς και τους στόχους της εκπαίδευσης, με την καθοδήγηση και συνεργασία των Σχολικών Συμβούλων και των στελεχών της Διοίκησης της Εκπαίδευσης.



- Προσέρχονται έγκαιρα στο σχολείο και δεν παραβιάζουν το χρόνο έναρξης και λήξης των μαθημάτων.
- Ενημερώνουν τους γονείς και κηδεμόνες για τη συμπεριφορά και την επίδοση των μαθητών/τριών τόσο ιδιαιτέρως όσο και ομαδικά σε τακτική βάση και σε ημέρες και ώρες που καθορίζουν και κοινοποιούν από την αρχή του σχολικού έτους (μία φορά κάθε μήνα).
- Φροντίζουν για την ασφάλεια των μαθητών/τριών και την τήρηση της τάξης κατά τη διάρκεια της παραμονής τους στο σχολείο και κατά την πραγματοποίηση εκδηλώσεων, που γίνονται με ευθύνη του σχολείου.
- Εξασφαλίζουν την ομαλή λειτουργία του σχολείου και την ασφάλεια των μαθητών/τριών με την τήρηση από όλα τα μέλη της μαθητικής κοινότητας του Σχολικού Κανονισμού.
- Επιμελούνται την ποιοτική διδασκαλία των γνωστικών αντικειμένων τους με τη χρήση κατάλληλων Εποπτικών Μέσων και Η/Υ.
- Προσέχουν το ύφος και τη μορφή της γλώσσας που χρησιμοποιούν και συμπεριφέρονται με σεβασμό προς τους/τις μαθητές/τριες. Σέβονται την προσωπικότητα, τις ιδιαίτερες ανάγκες και τις κοινωνικές, πολιτιστικές, θρησκευτικές ή φυλετικές ιδιαιτερότητες του μαθητή. Καλλιεργούν το αίσθημα της αυτοπειθαρχίας και της κοινωνικής συνείδησης στους/στις μαθητές/τριες.
- Δεν επιτρέπουν την έξοδο μαθητή από την αίθουσα για οποιοδήποτε λόγο πλην εξαιρετικής ολιγόλεπτης περίπτωσης (π.χ. σωματικές ανάγκες).
- Σε περίπτωση συνεχόμενου διδακτικού δίωρου και αλλαγής εκπαιδευτικού μετά την πρώτη ώρα, ο/η εκπαιδευτικός που ήδη διδάσκει δεν αποχωρεί από την αίθουσα που διδάσκει πριν να εισέλθει στην αίθουσα αντικαταστάτης του/της.
- Όταν χτυπήσει το κουδούνι για τη λήξη της διδακτικής ώρας και την έναρξη του διαλείμματος επιβλέπουν την έξοδο των μαθητών/τριών ώστε να γίνεται με τάξη και ηρεμία και αποχωρούν τελευταίοι, αφού κάνουν σχετικό έλεγχο της τάξης, κλείσουν τα φώτα και κλειδώσουν την πόρτα.
- Ενημερώνουν τηλεφωνικά τους γονείς σε περίπτωση τραυματισμού ή αδιαθεσίας των παιδιών τους.
- Γνωστοποιούν στους/στις μαθητές/τριες ότι κάθε πράξη τους έχει κάποιες επιπτώσεις ανάλογα με τη σοβαρότητά της, ώστε να μάθουν να αναλαμβάνουν την ευθύνη των επιλογών τους και να γίνουν υπεύθυνοι πολίτες. Στο παιδαγωγικό αυτό πλαίσιο μπορούν να προβούν σε παρατήρηση ή επίπληξη των μαθητών/τριών, να τους/τις παραπέμψουν στη Διεύθυνση του σχολείου και να ενημερώσουν τους γονείς τους.
- Αναφέρουν στον Διευθυντή του σχολείου κάθε υποψία που έχουν για τυχόν οικογενειακή κακοποίηση μαθητή/τριας και φροντίζουν να ενημερώνονται για άλλα προβλήματα υγείας ή ιδιαιτερότητες των μαθητών/τριών τους.



## ΒΟΗΘΗΤΙΚΟ ΠΡΟΣΩΠΙΚΟ

Οι **καθαριστές/στριες** οφείλουν να βρίσκονται στο σχολείο στο καθορισμένο ωράριό τους και να ασκούν σχολαστικά τα καθήκοντά τους.

Οφείλουν να ασφαλίζουν κάθε υλικό που τυχόν μπορεί να βλάψει τους/τις μαθητές/τριες και να κρατούν την αποθήκη τους πάντα κλειδωμένη.

Αναφέρουν στο/στη Διευθυντή/ντρια του Σχολείου οποιοδήποτε πρόβλημα υποπτεύσει στην αντίληψή τους και αφορά στην υγιεινή, στην καθαριότητα και στην ασφάλεια των παιδιών.

Συεννοούνται μαζί του για την προμήθεια των καθαριστικών υλικών.

Οι **Σχολικοί Τροχονόμοι** φροντίζουν για την ασφαλή προσέλευση και αποχώρηση των παιδιών. Ελέγχουν τη διάβαση στην οδό Κυπρίων Αγωνιστών και χρησιμοποιούν το φωτεινό σηματοδότη καθώς και την ταμπέλα χειρός του STOP ώστε να διακόπτουν την κυκλοφορία και να περνούν τα παιδιά με ασφάλεια το δρόμο. Επίσης ελέγχουν τη διασταύρωση που υπάρχει στην άλλη είσοδο του σχολείου στην οδό Παπακωνσταντίνου ώστε να εξασφαλίζεται η άνετη, γρήγορη και προπάντων ασφαλής προσέλευση και αποχώρηση των παιδιών. **Οφείλουν όλοι (παιδιά, γονείς και εκπαιδευτικοί) να συμμορφώνονται στις υποδείξεις τους.**

Ο/η **τραπεζοκόμος** και ο/η **σχολικός/ή βοηθός** που διαθέτει ο Σύλλογος Γονέων στο σχολείο μας φροντίζει να παραλαμβάνει τα φαγητά των παιδιών που φοιτούν στο ολοήμερο πρόγραμμα του σχολείου και να τα τοποθετεί στα ψυγεία που διαθέτει το σχολείο για το σκοπό αυτό. Εγκαίρως φροντίζει να τα ζεστάνει και να τα έχει έτοιμα για τα παιδιά το μεσημέρι. Επίσης βοηθάει στην πρωινή προσέλευση και την μεσημεριανή αποχώρηση των παιδιών καθώς και σε όποια άλλη εργασία του/της αναθέσει ο Σύλλογος Γονέων.





## ΓΟΝΕΙΣ ΚΑΙ ΚΗΔΕΜΟΝΕΣ

**Φυσικοί κηδεμόνες** του/της μαθητή/τριας είναι ο πατέρας και η μητέρα του/της εκτός κι αν υπάρχει κάποια δικαστική απόφαση που να ορίζει κάτι διαφορετικό. Αυτοί είναι κηδεμόνες του/της μαθητή/τριας, εφόσον κατοικούν στην πόλη όπου βρίσκεται το σχολείο. Διαφορετικά, ορίζουν οι ίδιοι με **έγγραφη δήλωση** τον κηδεμόνα του/της μαθητή/τριας. Σε περίπτωση που κάποιος από τους γονείς του/της μαθητή/τριας δεν έχει την κηδεμονία του πρέπει να ενημερωθεί άμεσα το σχολείο.

Οι γονείς και οι κηδεμόνες **εγγράφουν** τον/τη μαθητή/τρια στο σχολείο, **επικοινωνούν** συχνά με τον/τη Διευθυντή/ντρια και με τους/τις εκπαιδευτικούς της τάξης, **παρακολουθούν** με ενδιαφέρον τη φοίτηση, το ήθος και τη σχολική επίδοση και **ενημερώνουν** υπεύθυνα το σχολείο για όλα τα ζητήματα τα οποία σχετίζονται με τον/τη μαθητή/τρια και επηρεάζουν τη συμπεριφορά του/της στο σχολείο αλλά και τη σωματική, την ψυχική και τη συναισθηματική του/της υγεία.

Διαβάζουν προσεκτικά όλες τις **ανακοινώσεις** που μεταφέρουν οι μαθητές/τριες (ή αναρτώνται στον πίνακα ανακοινώσεων της κεντρικής εισόδου και στην ιστοσελίδα) κι **ενημερώνονται** για διάφορα θέματα λειτουργίας του σχολείου.

Κάθε φορά που δημιουργείται ένα θέμα το οποίο σχετίζεται με ένα/μία συγκεκριμένο/η μαθητή/τρια και πρόκειται να απασχολήσει το σχολείο, ενημερώνεται άμεσα ο Γονέας /Κηδεμόνας, ο οποίος με τη σειρά του θα πρέπει να συνεργαστεί με το σχολείο.

**Κανένας ενήλικας δεν έχει δικαίωμα να επιπλήττει ή να τιμωρεί ή να νουθετεί άλλο παιδί** στο χώρο του σχολείου. Για οποιοδήποτε θέμα προκύψει ενημερώνει τον/τη δάσκαλο/λα της τάξης ή τον/τη διευθυντή/ντρια οι οποίοι και θα προβούν στις απαραίτητες ενέργειες.

Γενικότερα **κανένας δεν έχει δικαίωμα να βρίσκεται στο κτίριο ή στο προαύλιο του σχολείου χωρίς να έχει πάρει άδεια** (με εξαίρεση την περίπτωση επείγουσας πρωινής ενημέρωσης εκπαιδευτικού από γονέα για έκτακτο θέμα).

Κατά τη διάρκεια του διαλείμματος **δεν επιτρέπεται κανένας να συνομιλεί ή να δίνει αντικείμενα** σε μαθητές/τριες του σχολείου **από τα κάγκελα** του προαυλίου χώρου. Εάν επιθυμεί να δώσει φαγητό ή χρήματα στο παιδί του καλό είναι να παραδίδονται σε κάποιον από το προσωπικό του σχολείου.



Για τη συμμετοχή του/της μαθητή/τριας σε ορισμένες σχολικές εκδηλώσεις είναι απαραίτητο να υπάρχει **έγκριση του γονέα/κηδεμόνα**, όπως ορίζεται από την κείμενη νομοθεσία. Επίσης το σχολείο μπορεί να ζητήσει τη γνώμη ή την έγκριση του Γονέα/Κηδεμόνα για κάποιες άλλες εκδηλώσεις, για τις οποίες δεν υπάρχει σχετική πρόβλεψη. Αυτή η συνεργασία εμπεριέχει σημαντική ευθύνη και πρέπει να γίνεται με προσοχή.

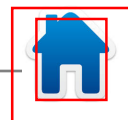
Ο **Σύλλογος Γονέων και Κηδεμόνων** αποτελεί τη συλλογική έκφραση της άποψης των Γονέων και Κηδεμόνων των μαθητών/τριών. Το σχολείο χρειάζεται και επιδιώκει τη συνεργασία του Συλλόγου για την προαγωγή του σχολικού έργου. Είναι προφανές ότι το εκπαιδευτικό έργο ανήκει στην αρμοδιότητα και ευθύνη των εκπαιδευτικών, του Συλλόγου των εκπαιδευτικών και του/της Διευθυντή/ντριας του κάθε σχολείου. Τα θέματα όμως της παιδαγωγικής λειτουργίας, των ενδοσχολικών και εξωσχολικών εκδηλώσεων και το γενικότερο κλίμα στο σχολικό χώρο επηρεάζονται από την καλή συνεργασία των εκπαιδευτικών, του/της Διευθυντή/ντριας και του Συλλόγου Γονέων και Κηδεμόνων.

Η **Σχολική Επιτροπή**, το **Σχολικό Συμβούλιο**, η **Τοπική Αυτοδιοίκηση**, οι **επιστημονικοί**, οι **καλλιτεχνικοί** και οι **πολιτιστικοί φορείς**, πέρα από το θεσμικό τους ρόλο, είναι οι κοινωνικές συνιστώσες του σχολείου. Ένα ανοιχτό δημοκρατικό σχολείο έχει ανάγκη από τη σύμπραξη όλων αυτών, για να επιτύχει στην αποστολή του. Ο κοινωνικός περίγυρος αποτελεί το περιβάλλον μέσα στο οποίο το σχολείο αναπτύσσει το μορφωτικό έργο του.

**Σε περίπτωση απουσίας** μαθητή/τριας είναι καλό να ενημερώνεται έγκαιρα το σχολείο, όπως επίσης και το σχολείο επικοινωνεί με την οικογένεια ιδιαίτερα σε περίπτωση μακρόχρονης ή επαναλαμβανόμενης απουσίας. Παρακαλούνται οι γονείς/κηδεμόνες να ενημερώνουν το σχολείο σε οποιαδήποτε αλλαγή διεύθυνσης κατοικίας ή τηλεφώνων επικοινωνίας.

**Οι γονείς/κηδεμόνες οφείλουν να προσέρχονται στο Σχολείο στις παρακάτω περιπτώσεις:**

- Μια φορά το μήνα για να πληροφορούνται για την πρόοδο και τη διαγωγή των μαθητών/τριών.
- Στο τέλος κάθε τριμήνου για τη βαθμολογία.
- Όσες φορές κληθούν εκτάκτως από τον/τη Διευθυντή/ντρια ή τον/την Εκπαιδευτικό
- Στις πολιτιστικές εκδηλώσεις του Σχολείου



- Στο τέλος κάθε διδακτικού έτους για τους τίτλους προόδου – σπουδών
- Για οποιαδήποτε έκτακτη περίπτωση όπου επικοινωνούν τηλεφωνικά με το σχολείο και κανονίζουν ραντεβού με τη Διεύθυνση.
- Στις ειδικές συγκεντρώσεις Γονέων και Κηδεμόνων

Οι γονείς και κηδεμόνες οφείλουν να συμπεριφέρονται προς όλους τους/τις εκπαιδευτικούς με τη δέουσα ευγένεια, σοβαρότητα, ευπρέπεια και σεβασμό που επιβάλλει το λειτούργημά τους και ο χώρος του σχολείου. Έτσι οι ίδιοι δίνουν πρώτοι **το παράδειγμα της σωστής συμπεριφοράς** στα παιδιά τους και **βάζουν ψηλά στην εκτίμησή τους το θεσμό του σχολείου.**

Σύμφωνα με τους ισχύοντες διοικητικούς κανόνες οργάνωσης και λειτουργίας των σχολείων και τις παιδαγωγικές αρχές για οποιοδήποτε θέμα, παιδαγωγικό, διδακτικό ή διοικητικό, απευθύνονται στον/ην ανάλογο εκπαιδευτικό της τάξης ή της ειδικότητας. Σε περίπτωση που παρίσταται ανάγκη, απευθύνονται στον/στη Διευθυντή/ντρια του σχολείου.

Παρόλο που **το εκπαιδευτικό προσωπικό δεν επιτρέπεται να χορηγεί οποιοδήποτε φαρμακευτικό σκεύασμα σε παιδιά** (Φ.7/488/123316/Γ1/4-10-2010 Εγκύκλιος του Υπ. ΠΔΜΘ), εντούτοις κρίνεται σκόπιμο να ενημερώνεται για:

- α) ευαισθησίες ή αλλεργίες των παιδιών σε φάρμακα ή τροφές και
- β) τυχόν ιατρική αγωγή στην οποία υποβάλλονται ή κάποιο πρόβλημα που υπάρχει και το οποίο μπορεί να επηρεάσει την ψυχοπνευματική εξέλιξή τους.



## ΤΜΗΜΑ ΕΝΤΑΞΗΣ

Τμήμα Ένταξης λειτουργεί στο σχολείο μας και στόχο έχει την εκπαιδευτική παρέμβαση με εξατομικευμένα προγράμματα στους/στις μαθητές/τριες με ειδικές εκπαιδευτικές ανάγκες.

Δέχεται παιδιά από όλες τις τάξεις και μπορούν να συμμετέχουν μαθητές/τριες:

- 1) που έχουν γνωμάτευση από διαγνωστική υπηρεσία (π.χ. ΚΕ.Δ.Δ.Υ, Ιατροπαιδαγωγικά Κέντρα).
- 2) που δεν έχουν γνωμάτευση αλλά έχει παρατηρηθεί από τον/την εκπαιδευτικό της τάξης ότι παρουσιάζουν ειδικές δυσκολίες. Σε αυτή την περίπτωση απαιτείται η αξιολόγηση του/της μαθητή/τριας από κάποια διαγνωστική υπηρεσία (προσκομίζεται ο αρ. Πρωτοκόλλου υποβολής της σχετικής αίτησης).

Και στις δύο περιπτώσεις, για να φοιτήσει ένα παιδί στο Τμήμα Ένταξης του σχολείου απαιτείται η γραπτή συγκατάθεση του γονέα.

## ΚΥΛΙΚΕΙΟ

- Κύριο χαρακτηριστικό του κυλικείου είναι η καθαριότητα και η ποιότητα των τροφίμων που ελέγχονται ιδιαιτέρως, προκειμένου να διασφαλίζεται η υγεία μαθητών/τριών και προσωπικού.
- Παρέχει είδη τροφών σύμφωνα με τις εκάστοτε εγκυκλίους του Υπουργείου Παιδείας και του Υπουργείου Υγείας και ακολουθεί πιστά τις υγειονομικές υποδείξεις της νομοθεσίας.
- Υπόκειται σε υγειονομικό έλεγχο ετησίως.
- Αρμόδια επιτροπή ελέγχει την εφαρμογή των όρων λειτουργίας του κυλικείου καθώς και την τιμολογιακή πολιτική.
- Ο/Η υπεύθυνος/η του κυλικείου οφείλει να ασφαρίζει το κυλικείο και να αποκλείει την πρόσβαση μαθητών/τριών για την αποφυγή τραυματισμών.
- Ο/Η υπεύθυνος/η του κυλικείου οφείλει να απευθύνεται στους/στις μαθητές/τριες και τους/τις εκπαιδευτικούς με τον δέοντα σεβασμό και να περιορίζεται αυστηρά στα καθήκοντά του/της.



## **ΒΙΒΛΙΟΘΗΚΗ**

Η βιβλιοθήκη του σχολείου μας δημιουργήθηκε με πολύ κόπο, αγάπη και φροντίδα από εκπαιδευτικούς του σχολείου και την προσφορά βιβλίων από τα παιδιά, τους/τις δασκάλους/ες και το Σύλλογο Γονέων.

Από τον Οκτώβριο του 2012 λειτουργεί και ως δανειστική για όλα τα παιδιά του σχολείου τα οποία συμμετέχουν πολύ ενεργά και δανείζονται σε εβδομαδιαία βάση δεκάδες βιβλία από τα ράφια της.

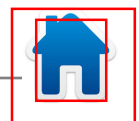
Τα βιβλία είναι ταξινομημένα κατά ηλικία των παιδιών στα οποία απευθύνονται και κωδικοποιημένα με ειδικό σύστημα που βοηθάει στην εύκολη αναζήτηση αλλά και τακτοποίησή τους.

Οι ώρες και οι ημέρες της εβδομάδας που λειτουργεί η Βιβλιοθήκη ορίζονται κάθε χρονιά και ανακοινώνονται από το σχολείο.

Κάθε μαθητής/τρια μπορεί να δανειστεί βιβλία που του/της αρέσουν και τον/την ενδιαφέρουν για όσες ημέρες ορίζουν οι υπεύθυνοι εκπαιδευτικοί της βιβλιοθήκης.

Τα δανειζόμενα έντυπα της βιβλιοθήκης πρέπει να επιστρέφονται σε καλή κατάσταση, αλλιώς ο/η μαθητής/τρια οφείλει να τα αντικαταστήσει με άλλα καινούργια.

Μέσα στο χώρο της βιβλιοθήκης τηρείται ησυχία και απαγορεύεται η κατανάλωση αναψυκτικών και τροφίμων.



## ΟΛΟΗΜΕΡΟ

Στο Ολοήμερο Πρόγραμμα δύνανται να εγγραφονται:

- α) οι μαθητές/τριες των οποίων **εργάζονται και οι δύο γονείς**, προσκομίζοντας σχετική βεβαίωση του φορέα εργασίας τους ή κάρτα ανεργίας.
- β) οι μαθητές/τριες, των οποίων οι γονείς/κηδεμόνες ανήκουν σε **ευπαθείς κοινωνικές ομάδες** (μαθητές/τριες πολύτεκνων/μονογονεϊκών οικογενειών, μαθητές/τριες με γονείς με χρόνιες παθήσεις κ.α.) προσκομίζοντας τα ανάλογα παραστατικά.

Οι μαθητές/τριες **εγγράφονται** στο Ολοήμερο Πρόγραμμα του επόμενου σχολικού έτους, κατόπιν σχετικής αίτησης-δήλωσης των γονέων/κηδεμόνων τους μέχρι το τέλος του τρέχοντος σχολικού έτους και πιο συγκεκριμένα μέχρι το κλείσιμο του σχολείου τον Ιούνιο.

Σε περίπτωση υποβολής **εκπρόθεσμης αίτησης εγγραφής** στο Ολοήμερο Πρόγραμμα των σχολικών μονάδων, απαιτείται η γραπτή έγκριση του οικείου Διευθυντή Π.Ε. και μόνο για λόγους που κρίνονται ιδιαίτερα σοβαροί.

### Γενικά ισχύουν τα παρακάτω:

Το **Ωράριο** λειτουργίας του Ολοήμερου Προγράμματος και η **υποχρεωτικότητα** και **τακτικότητα** της φοίτησης τηρούνται καθ' όλο το διδακτικό έτος.

Η **ενδιάμεση αποχώρηση** (15.00) των μαθητών/τριών από το Ολοήμερο Πρόγραμμα είναι δυνατή, εφόσον έχει δηλωθεί από τους γονείς/κηδεμόνες στο σχετικό έντυπο αίτησης/δήλωσης, αλλιώς αποχωρούν στις 16:00.

Η ώρα αποχώρησης παραμένει η ίδια, μέχρι τη λήξη του διδακτικού έτους.

Ο **ελάχιστος αριθμός μαθητών/τριών** που απαιτείται για τη λειτουργία της **Πρωινής Προαιρετικής Ζώνης** (07:00-08:00), είναι δέκα (10) μαθητές/τριες οι οποίοι πρέπει να είναι γραμμένοι στο Ολοήμερο Πρόγραμμα του σχολείου.

Για την ώρα της σίτισης τα παιδιά φέρνουν το φαγητό τους σε κατάλληλα δοχεία για φούρνο μικροκυμάτων (αν επιθυμούν να το τρώνε ζεσταμένο), πλαστικό πιρούνι ή κουτάλι και ατομική πετσέτα για να στρώνουν πάνω στο τραπέζι. Όλα αυτά τοποθετούνται σε ξεχωριστό τσαντάκι και το όνομα του παιδιού αναγράφεται πάνω στο δοχείο και στο τσαντάκι αφού τα δοχεία βγαίνουν από τα τσαντάκια και τοποθετούνται από το πρωί σε ψυγεία για την ασφαλέστερη συντήρησή τους.



## ΣΧΟΛΙΚΗ ΙΣΤΟΣΕΛΙΔΑ

Η ιστοσελίδα του σχολείου μας έχει σαν στόχο να ενημερώνονται παιδιά και γονείς για ποικίλες δραστηριότητες που γίνονται στο σχολείο μας καθώς και για σημαντικές **ανακοινώσεις** που τους αφορούν.

Στην αρχική σελίδα υπάρχει μηνιαίο ημερολόγιο στο οποίο αναγράφονται όλες οι επισκέψεις, γιορτές, εκδηλώσεις, αργίες και επείγουσες ενημερώσεις (όπως κλείσιμο του σχολείου λόγω εκτάκτων καιρικών φαινομένων κ.ά.)

Υπάρχει **δικτυακό υλικό** για όλες τις τάξεις, ενδιαφέροντα **άρθρα** και κάθε τάξη έχει το δικό της χώρο όπου κατά καιρούς δημοσιεύονται αξιόλογες εργασίες παιδιών καθώς και φωτογραφικά στιγμιότυπα των δραστηριοτήτων τους.

Στη σελίδα των **Η/Υ** μπορείτε να βλέπετε εργασίες των παιδιών που γίνονται στο μάθημα της Πληροφορικής και στη σελίδα των **Εικαστικών** εκτίθενται πολύ όμορφες ζωγραφιές από τους/τις μαθητές/τριες όλων των τάξεων.



## ΠΑΡΑΡΤΗΜΑΤΑ

### ΠΟΛΙΤΙΚΗ ΑΜΥΝΑ

Σε περίπτωση κινδύνου, το διδακτήριο εκκενώνεται σύμφωνα με το σχέδιο, που έχει εκτελεστεί κατά τις ασκήσεις που έχουν πραγματοποιηθεί για την καλύτερη ετοιμότητα προσωπικού και μαθητών/τριών.

Στις περιπτώσεις που οι μαθητές/τριες δεν βρίσκονται στις δικές τους αίθουσες, αλλά σε άλλο χώρο του διδακτηρίου, όπως κατά τη διάρκεια του ολοήμερου, ή στην αίθουσα εκδηλώσεων ή στους Η/Υ κ.α. τότε ακολουθούν όσα προβλέπονται από το σχέδιο εκκένωσης.

#### Διαδικασία εκκένωσης διδακτηρίου

##### **Α΄ ΦΑΣΗ: ΚΑΤΑ ΤΗ ΔΙΑΡΚΕΙΑ ΤΟΥ ΣΥΜΒΑΝΤΟΣ**

Κατά τη διάρκεια του συμβάντος ο/η δάσκαλος/α εφαρμόζει τα ανάλογα, για μέσα στην τάξη, μέτρα ασφαλείας.

Πρέπει τα παιδιά να έχουν τη δυνατότητα να κινηθούν ελεύθερα, γρήγορα και με ασφάλεια μέσα στην τάξη ( οι τσάντες να είναι στα γαντζάκια).

##### **Β΄ ΦΑΣΗ: ΜΕΤΑ ΤΗ ΛΗΞΗ ΤΟΥ ΣΥΜΒΑΝΤΟΣ**

Μετά τη λήξη του συμβάντος τίθεται σε εφαρμογή το σχέδιο εκκένωσης του διδακτηρίου.

Ο/η δάσκαλος/α βάζει σε γραμμή τα παιδιά, ανοίγει την πόρτα της αίθουσας και τα οδηγεί εκτός του κτιρίου από το κλιμακοστάσιο που έχει ορισθεί στο σχέδιο.

Επιβλέπει ώστε τα παιδιά να κινούνται προς την ΕΞΟΔΟ με τον τρόπο που έχουν διδαχθεί, ΓΡΗΓΟΡΑ ΑΛΛΑ ΟΧΙ ΤΡΕΧΟΝΤΑΣ.

Κατευθύνεται στον ορισμένο υπαίθριο χώρο όπου ΣΥΓΚΕΝΤΡΩΝΕΙ το τμήμα του.

Τα τμήματα που ήδη βρίσκονται στην αυλή κατευθύνονται στον ορισμένο χώρο συγκέντρωσης.

#### Χρήσιμες πληροφορίες

Ακόμη και μετά από έναν ισχυρό σεισμό, υπάρχει επαρκής χρόνος για την ασφαλή εκκένωση του διδακτηρίου αρκεί να γίνει συντονισμένα.

Για να επιτευχθεί αυτό απαιτούνται: άριστη γνώση του σχεδίου, πιστή εφαρμογή και αρκετή εξάσκηση.

Ο πανικός, η βιασύνη και οι απυρολόγητες ενέργειες, είναι οι κύριοι υπεύθυνοι για τα περισσότερα ατυχήματα που συμβαίνουν και ΟΧΙ ΤΟ ΙΔΙΟ ΤΟ ΓΕΓΟΝΟΣ!





## **ΒΙΒΛΙΟΓΡΑΦΙΑ - ΠΗΓΕΣ**

Π.Δ. 201-1998 ΟΡΓΑΝΩΣΗ ΚΑΙ ΛΕΙΤΟΥΡΓΙΑ ΔΗΜΟΤΙΚΩΝ ΣΧΟΛΕΙΩΝ  
ΝΟΜΟΣ-ΠΛΑΙΣΙΟ 1566/85  
ΝΟΜΟΣ 3848/10 Αναβάθμιση του ρόλου του εκπαιδευτικού

Φ.353.1/324/105657/Δ1/8-10-2002, (ΦΕΚ 1340/2002, τ.Β') (καθήκοντα και αρμοδιότητες εκπαιδευτικών, Δ/ντών, Υποδ/ντών, Συλλόγων Διδασκόντων) καθώς και τις τροποποιήσεις του,

Φ.12 /1039 /137119 / Δ1/3-9-2015  
Προγραμματισμός εκπαιδευτικού έργου 2015-16

Φ. 50/660 / 86320 /Δ1/29-5-2015 και Φ.50/1169/ 149005 /Δ1/23-9-2015 για τον προγραμματισμό και τη λειτουργία του Ολοήμερου Προγράμματος

Φ3/533/Γ1/561/16-06-1999 εγκύκλιο του ΥΠΠΕΘ με θέμα: Σχέσεις συλλόγων γονέων με μαθητές

ΒΑΣΙΚΕΣ ΑΡΧΕΣ ΚΑΝΟΝΙΣΜΟΥ ΛΕΙΤΟΥΡΓΙΑΣ ΤΩΝ ΣΧΟΛΕΙΩΝ Π.Ε. & Δ.Ε.  
4/9/2002

Σχολικοί κανονισμοί λειτουργίας:

20<sup>ου</sup> Δ.Σ. Βόλου

18<sup>ου</sup> Δ.Σ. Θεσσαλονίκης

3<sup>ου</sup> Δ.Σ. Αργυρούπολης

5<sup>ου</sup> Δ.Σ. Μεγάρων

1<sup>ου</sup> Δ.Σ. Άνω Λιοσίων

142<sup>ου</sup> Δ.Σ. Αθηνών

3<sup>ου</sup> Δ.Σ. Σερρών

7<sup>ου</sup> Δ.Σ. Κηφισιάς

3<sup>ου</sup> Δ.Σ. Ανατολής

1<sup>ου</sup> Δ.Σ. Άργους Ορεστικού

Προτάσεις επιτροπής σύνταξης Σχολικού Κανονισμού του σχολείου  
Προτάσεις μαθητών/τριών όλων των τμημάτων του σχολείου.

